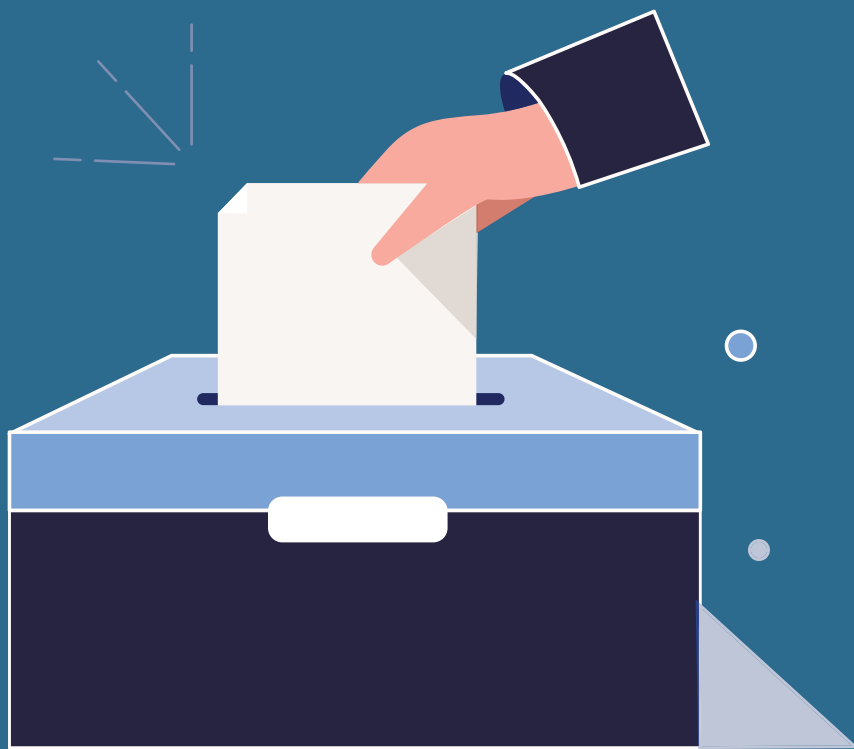


Водич за гласачите



РЕПУБЛИЧКА ИЗБОРНА КОМИСИЈА, 2023.



ДЕКЕМВРИ

17

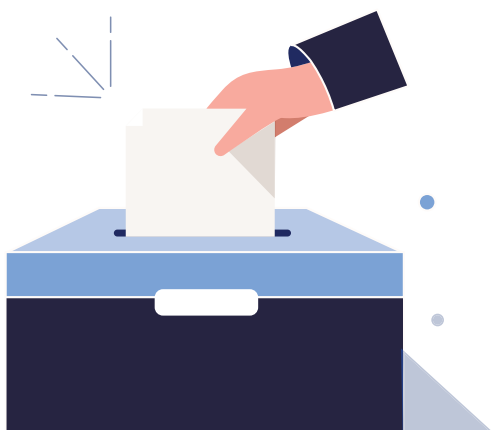
ПОЧИТУВАНИ ГЛАСАЧИ,

Со гласање на изборите и заокружување на редниот број пред името на една избирачка листа на гласачкото ливче учествувате во изборот на **250 народни пратеници на Народното собрание**, кое ќе донесува закони и други акти во Ваше име и во име на сите граѓани на Република Србија, ќе ја избира Владата и другите функционери и ќе врши контрола над Владата и другите државни органи.

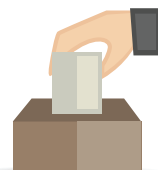
Гласачите во 66 општини/градови ќе избираат и **советници за општински/градски совети**, кои ќе донесат прописи за организирање на јавните работи за остварување на општите интереси на локалната самоуправа.

Кандидати за пратеници и советници предлагаат политички партии, коалиции на политички партии и групи граѓани.

Изборните листи на кандидати за пратеници и советници можете да ги погледнете на веб-презентацијата на [Републичката изборна комисија](#).



ДАЛИ МОЖЕТЕ ДА ГЛАСАТЕ?



На изборите за пратеници на Народното собрание и советници на општинските/градските совети може да гласате:

- ако сте државјанин на Република Србија;
- ако имате над 18 години;
- ако над Вас родителското право не е продолжено, односно не сте целосно лишени од деловната способност .

ВАЖНО: Доколку сте внатрешно раселено лице кое живее на територијата на Автономната покраина Косово и Метохија, а живеете во централна Србија, односно Автономната покраина Војводина, можете да гласате само на изборите за пратеници на Народното собрание.



КАКО ДА ПРОВЕРИ ДАЛИ СТЕ ЗАПИШЕН ВО ИЗБИРАЧКИОТ СПИСОК?



За да може да гласате на изборите, треба да сте запишани во избирачкиот список и да имате важечка лична карта или пасош.

Проверете дали сте запишани во избирачкиот список:

- со одење во вашата општинска/градска администрација;
- преку упатување на веб-страницата на [Министерството за државна управа и локална самоуправа](#);

- со барање на [Портал за еУправа](#), доколку сте регистриран корисник на [Портал за еУправа](#), до и ја имате мобилната апликација ConsentID или квалификуван електронски сертификат.

Доколку не сте запишани во избирачкиот список или вашите податоци се погрешно внесени, може да поднесете барање за запишување/промена на податоци во избирачкиот список до општинската/градската администрација во вашето место на живеење или на [Портал за еУправа](#).

Доколку сте внатрешно раселено лице, може да поднесете барање за внесување/промена на податоци во избирачкиот список до општинската/градската администрација во вашето место на живеење или преку [Портал за еУправа](#).

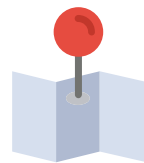
Доколку сте гласач - припадник на национално малцинство, имате право да поднесете барање до вашата општинска/градска администрација или на порталот за Портал за еУправа да го внесете вашето име и презиме во избирачкиот список, покрај српскиот јазик. и кириличното писмо, и на јазикот и писмото на вашето национално малцинство.

На овој начин може да поднесете **барање за внесување/промена на податоци во избирачкиот список до** заклучување на избирачкиот список, односно најдоцна до **1 декември 2023 година**.



ВАЖНО: Во периодот од 2 до 13 декември 2023 година, поднесете барање за запишување/промена на податоци во избирачкиот список до Министерството за државна управа и локална самоуправа, преку вашата општинска/градска администрација или директно, или преку порталот за еУправа, доколку сте регистриран корисник на порталот за еУправа и ја имате мобилната апликација ConsentID или квалификуван електронски сертификат.

КАДЕ МОЖЕТЕ ДА ГЛАСАТЕ?



На изборите за пратеници на Народното собрание гласате на избирачкото место каде што сте запишани во изводот од избирачкиот список.

Можете да гласате на избирачкото место:

- каде сте запишани во изводот од избирачкиот **список** според вашето место на живеење (**адреса од лична карта**) ;
- каде што сте запишани во изводот од избирачкиот список според вашето место на живеење (**одбрано избирачко место**).

Доколку сакате да гласате во местото каде што ќе престојувате на денот на гласањето (на пр. гласачи кои поради студирањето престојуваат во место различно од нивното место на живеење, гласачи кои вршат сезонска работа надвор од нивното место на живеење , гласачи кои се корисници на услуги за домашно сместување за возрасни и стари лица итн.), **потребно е да поднесете барање** за внесување на информацијата дека ќе гласате на претстојните избори според вашето место на живеење во државата (избрано гласачко место) во избирачкиот список **најдоцна до 25 ноември 2023 година** до општинската/градската администрација во местото каде што ќе престојувате.

На избори за советници на општински/градски совет гласате на избирачкото место каде што сте запишани во изводот од избирачкиот список според вашето место на живеење (адреса од лична карта).



ВАЖНО: Не е можно гласач истовремено да се запише во избирачкиот список според местото на живеење и според избраното место за гласање, но може да се случи гласачот да биде запишан под друг сериски број во изводот од избирачкиот список за парламентарни избори и во изводот од избирачкиот список за локалните избори. Поради употреба на спреј за означување на показалецот од десната рака на гласачот како знак дека гласал, гласачот кој гласал на парламентарните избори според избраното избирачко место нема да може да гласа на локалните избори според неговото место на живеење, односно не постои можност ист гласач да гласа на две избирачки места.

КОГА И КАДЕ ГЛАСАТЕ?



Може да гласате само на денот на изборите, **17 декември 2023 година.**

Гласате на **избирачкото место** каде што сте запишани во изводот од избирачкиот список.

Избирачките места се отвораат во 7:00 часот, а затвораат во 20:00 часот. Можете да гласате во секое време во овој временски период.

Доколку случајно сте на гласачкото место кога гласачкото место се затвора или веднаш пред него, ќе ви биде дозволено да гласате.

КОЈ ДОКУМЕНТ ТРЕБА ДА ГО ПОНЕСЕТЕ ЗА ДА МОЖЕТЕ ДА ГЛАСАТЕ?



За да гласате мора да го докажете вашиот идентитет. Идентитетот е докажан:

- со важечка лична карта или
- пасош.

ВАЖНО: Доколку рокот на важност на Вашата лична карта или пасош е истечен, покрај истечената лична карта или пасош понесете со себе потврда дека сте поднеле барање за издавање нова лична карта или пасош до Министерството за внатрешни работи.



Во случај да имате различно презиме во однос на внесено-то во изводот од избирачкиот список, избирачкиот одбор ќе ви дозволи да гласате доколку врз основа на сликата и ЕМБГ во документот со кој се докажува вашиот идентитет може да утврди дека вие сте лицето запишано во изводот од избирачкиот список.

Доколку се наоѓате во воена служба, на воена обука или на обука во единици или институции на Вооружените сили на Србија, може да го докажете вашиот идентитет и со воена **легитимација**.

При утврдување на идентитетот на избирачкото место, пожелно е, но не и задолжително, да ја предадете поканата за гласање, која треба да ви биде доставена најдоцна пет дена пред изборите. Доколку не сте ја добиле **поканата за гласање**, од-

носно не го знаете бројот и адресата на избирачкото место, можете да проверите на кое избирачко место гласате со барање на веб-презентацијата на [Министерството за државна управа и Локална самоуправа](#) .

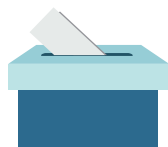
ШТО СЕ СЛУЧУВА КОГА ОДИШ ДА ГЛАСАШ?



Кога ќе пристигнете во вашето избирачко место на денот на изборите, членовите на избирачкиот одбор:

- **ќе го проверат показалецот од десната рака** со УВ ламба за да утврдат дали веќе сте гласале;
- **ќе го утврди вашиот идентитет** , со проверка на податоците од личната карта или пасошот (пожелно е, но не и задолжително, да ја доставите поканата за гласање, која треба да ви биде доставена најдоцна пет дена пред изборите);
- **ќе ве најдат во изводот од избирачкиот список** и ќе го заокружат серискиот број пред вашето име;
- **ќе побараат од вас да се потпишете** во изводот од избирачкиот список;
- **ќе го означат вашиот показалец од десната рака со спреј** ;
- ќе ви го предадат гласачкото ливче;
- ќе ве едуцира за начинот на гласање и ќе ве упати на местото наменето за гласање.

КАКО ГЛАСАТЕ?



Кога ќе се приближите до местото наменето за гласање, треба да се запознаете со содржината на гласачкото ливче кое ви е предадено. Гласачкото ливче содржи список на сите изборни листи кои учествуваат на изборите. Гласате со заокружување на серискиот број пред името на една избирачка листа за која сакате да гласате.

Вие гласате лично зад параванот што ја обезбедува тајноста на гласањето.

Кога ќе го заокружите серискиот број пред името на избирачкиот список, треба да го свиткате гласачкото ливче и да го вметнете во гласачката кутија.

ВАЖНО: Ако направите грешка при обележувањето на гласачкото ливче, не грижете се. Секое ливче кое е пополнето за да може со сигурност да се заклучи за кого гласал гласачот е валидно.



ДАЛИ МОЖЕТЕ ДА ГЛАСАТЕ СО ПОМОШНИК?



Гласач кој поради неписменост, слаб вид, попреченост или некоја друга причина не може сам да го пополни гласачкото ливче, има право на гласачкото место да донесе **ПОМОШНИК** кој наместо него ќе го пополни гласачкото ливче како што ќе определи избирачот.

Право да гласа со помош на помошник има и гласач кој поради тешка болест, старост или инвалидитет не може да гласа на избирачко место.

Детални информации за гласањето на гласачите со попреченост се содржани во Гласачкиот водич за гласачи со попреченост на изборите на 17 декември 2023 година.

ДАЛИ МОЖЕТЕ ДА ГЛАСАТЕ НАДВОР ОД ГЛАСАЧКО МЕСТО?



Доколку не можете да гласате на гласачкото место поради тешка болест, старост или инвалидитет, задолжително треба да ја **известите локалната изборна комисија најрано на 14 декември, а најдоцна до 11:00 часот на 17 декември.**

Гласањето надвор од избирачкото место подразбира дека кај вас ќе дојдат тројца членови на избирачката комисија, кои ќе:

- го утврдат вашиот идентитет;
- со помош на УВ ламба провере дали веќе сте гласале;
- Ви дадат потврда за избирачко право за гласање надвор од избирачкото место, која треба да ја потпишете и да ја предадете на членовите на избирачкиот одбор;
- ви го означат прстот со спреј и ќе ви го предадат: гласачкото ливче, колективниот избран список и посебен плик во кој по гласањето ќе го ставите пополнетото гласачко ливче;
- ве запознаат со начинот на гласање.

Откако членовите на избирачката комисија ќе ја напуштат просторијата каде што ќе гласате, ќе:

- гласате, сам или со помош на помошник;
- го преклопете го гласачкото ливче и ставете во посебен плик, кој ќе го затворите.

Откако ќе гласате, членовите на избирачката комисија ќе се вратат во просторијата каде што сте гласале и:

- ќе го запечатат посебниот плик кој го содржи гласачкото ливче;
- посебниот плик со гласачкото ливче и потпишаната потврда за избирачко право надвор од избирачкото место ќе се стави во службениот плик.

ПОТСЕТНИК ЗА ГЛАСАЊЕ



- Проверете дали сте запишани во избирачкиот список со одење во вашата општинска/градска администрација, со барање на веб-презентацијата на [Министерството за државна управа и локална самоуправа](#) или на [порталот за е-Управа](#) ;

- Поднесете барање за запишување во избирачкиот список или промена/поправка на личните податоци до вашата општинска/градска администрација или на [порталот за е-Управа](#) , доколку има потреба од тоа ;
- Поднесете барање до вашата општинска/градска администрација или на [порталот за е-Управа](#) за внесување на имиња и презимиња на јазикот и писмото на вашето национално малцинство, доколку сакате;
- Поднесете барање до општинската/градската администрација на територијата на којашто сакате да гласате, за да може информацијата дека ќе гласате на претстојните избори според вашето место на живеење во државата (избрано место за гласање), доколку сакате да гласање во местото каде што ќе престојувате на денот на гласањето, се запишува во избирачкиот **СПИСОК** ;
- Проверете на кое избирачко место гласате, односно каде сте запишани во изводот од избирачкиот список со тоа што ќе прашате на веб-презентацијата на [Министерството за државна управа и локална самоуправа](#) , доколку не сте ја добиле поканата за гласање;
- Проверете дали имате валидна лична карта или пасош;
- Можете да гласате и без поканата за гласање, која требаше да ви биде доставена пет дена пред изборите;
- Планирајте го вашето пристигнување на гласачкото место на денот на изборите;
- Прашајте ги членовите на избирачката комисија за начинот на гласање, доколку се сомневате;
- Донесете помошник на гласачкото место доколку не можете сами да гласате;
- Пријавете се навреме дека сакате да гласате дома, доколку не можете да дојдете на гласачкото место поради тешка болест, старост или инвалидитет.



РЕПУБЛИЧКА ИЗБОРНА КОМИСИЈА

Кралј Милан 14, 11000 Белград, Србија
T: 011/3026-000, 011/3026-100, 011/3026-200
E: rik@parlament.rs, izbori@parlament.rs
www.rik.parlament.gov.rs



Инстаграм

riksrbije



YouTube

Републичката изборна
комисија

